

LXIV OLIMPIADA FIZYCZNA — ZADANIA ZAWODÓW I STOPNIA

Rozwiązania zadań I stopnia należy przysyłać do **Okręgowych Komitetów Olimpiady Fizycznej** w terminach: część I — do 10 października b.r., część II — do 14 listopada b.r.. O kwalifikacji do zawodów II stopnia będzie decydować suma punktów uzyskanych za rozwiązania zadań części I i II.

Szczegóły dotyczące regulaminu oraz organizacji Olimpiady można znaleźć na stronie internetowej <http://www.kgof.edu.pl>.

Krótką informacją na temat poprawnej redakcji rozwiązań zadań Olimpiady Fizycznej

Zadania powinny być rozwiązane jasno, przejrzysto i czytelnie. Każde zadanie powinno być rozwiązane na oddzielnej kartce papieru. Poszczególne etapy rozumowania należy opisać, a wszelkie zależności fizyczne, które nie są wprost podane w podręcznikach szkolnych – udowodnić. Należy również objaśnić wszelkie oznaczenia występujące w rozwiązaniach zadań. Rysunki mogą być wykonane odręcznie – muszą być jednak przejrzyste i czytelne oraz dobrze opisane w tekście.

Rozumowanie przedstawione w rozwiązaniach nie może zawierać luk logicznych. Każdy krok rozumowania powinien być zwięźle opisany, a przyjęte założenia – klarownie uzasadnione. Rozwlekłość jest uznawana za ujemną cechę pracy.

Rozwiązanie zadania teoretycznego powinno być poprzedzone analizą problemu poruszanego w zadaniu, a zakończone dyskusją wyników. Rozwiązania zadań teoretycznych powinny odnosić się do ogólnej sytuacji opisanej w treści, dane liczbowe (o ile podane) powinny być podstawione dopiero do ostatecznych wzorów.

W zadaniach doświadczalnych należy wyraźnie rozgraniczyć części teoretyczną i doświadczalną. Część teoretyczna zadania doświadczalnego powinna zawierać analizę problemu wraz z wyprowadzeniem niezbędnych wzorów (o ile nie ma ich wprost w podręcznikach szkolnych) oraz sugestię metody doświadczalnej. Część doświadczalna powinna zawierać m.in. opis układu doświadczalnego ilustrowany rysunkiem, opis wykonanych pomiarów, wyniki pomiarów, analizę czynników mogących wpływać na wyniki (jak np. rozpraszanie energii lub opory wewnętrzne mierników), opracowanie wyników wraz z dyskusją niepewności pomiarowych. Wykresy do zadania doświadczalnego powinny być starannie wykonane, najlepiej na papierze milimetrowym. Ocenie podlegają wyłącznie elementy rozwiązania opisane w pracy. W zadaniach doświadczalnych osobno oceniana jest część teoretyczna i część doświadczalna.

W rozwiązaniach można posługiwać się dowolnym układem jednostek, chyba że tekst zadania mówi wyraźnie inaczej.

CZĘŚĆ II (termin wysyłania rozwiązań — 14 listopada 2014 r.)

Uwaga: Rozwiązanie każdego zadania powinno być napisane na oddzielnym arkuszu papieru podaniowego. Na każdym arkuszu należy umieścić nazwisko i imię, adres e-mail oraz adres autora pracy. Na pierwszym arkuszu pracy dodatkowo należy podać także nazwę, adres szkoły i klasę oraz nazwisko i imię nauczyciela fizyki. Osoby, które chcą być poinformowane listownie o wynikach kwalifikacji, do pracy powinny dołączyć zaadresowaną do siebie kopertę z naklejonym znaczkiem.

ZADANIA TEORETYCZNE

Należy przesłać rozwiązania trzech (i tylko trzech) dowolnie wybranych zadań teoretycznych. Za każde z trzech zadań można otrzymać maksimum 20 punktów.

Zadanie T1

Zorganizowano "Zawody w podskokach narciarskich" dla początkujących narciarzy. Zawody odbywają się na górze o kształcie danym wzorem

$$y = \begin{cases} B \cdot x^2 & \text{dla } x \leq 0, \\ -B \cdot x^2 & \text{dla } x > 0, \end{cases}$$

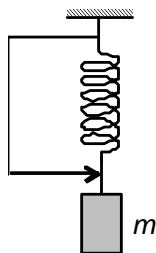
gdzie y jest składową pionową, x – składową poziomą, a B – stałą. Rozbieg zaczyna się na stoku w punkcie $y = H$, a zawodnicy wybijają się w punkcie $y = 0$. Wiadomo, że najlepsi zawodnicy potrafią się wybić na wysokość $y = h$. Niech l oznacza poziomą długość skoku, tzn. miejscem lądowania skoczka jest $x = l$, $y = -Bl^2$.

Wyznacz zależność długości skoku l najlepszego skoczka od wysokości rozbiegu H .

Pomiń wpływ powietrza na ruch skoczka (początkujący narciarze jeżdżą wolno).

Zadanie T2

Na nieważkiej sprężynie o stałej sprężystości k i długości swobodnej l_0 wisi ciężarek o masie m . Sprężyna jest wykonana z cienkiego drutu o zerowym oporze tworzącego zwojnicę o liczbie zwojów n ($n \gg 1$), nawiniętą na powierzchni walcowej i zwartą zewnętrznym odcinkiem tego drutu. Promień walca jest równy r , przy czym $r \ll l_0$. Przyspieszenie ziemskie wynosi g .



Ciężarek zawieszony na sprężynce. Strzałką oznaczono bezoporowy styk ślizgowy, pozwalający ciężarkowi poruszać się wzdłuż osi pionowej bez tarcia.

Ciężarek odciągnięto w dół, tak że sprężyna osiągnęła długość l_1 . Natężenie prądu w zwojnicy wynosiło w tym momencie I_1 . Puszczono ciężarek. Jaka będzie długość l_2 sprężyny w chwili zatrzymania się ciężarka w górnym położeniu i ile będzie wynosiło w tej chwili natężenie prądu I_2 ?

Podaj wyniki liczbowe dla $k = 50 \text{ N/m}$, $l_0 = 20 \text{ cm}$, $m = 0,3 \text{ kg}$, $n = 50$, $r = 2 \text{ cm}$, $g = 9,8 \text{ m/s}^2$, $l_1 = 30 \text{ cm}$, $I_1 = 200 \text{ A}$.

Wskazówki:

1. Zwoje solenoidu wzajemnie się przyciągają, dlatego na końce solenoidu działa siła skierowana wzdłuż jego osi. Dla długiego solenoidu bez rdzenia, w którym płynie prąd I , siła ta jest równa

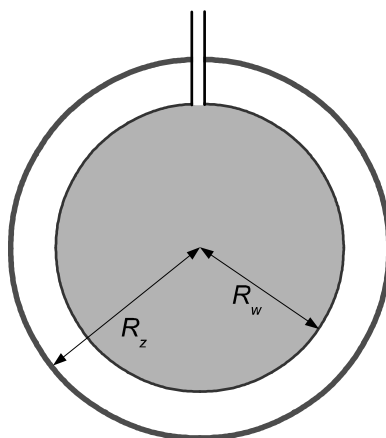
$$F_I = \frac{\mu_0 S}{2} \left(\frac{In}{l} \right)^2,$$

gdzie S – pole przekroju solenoidu.

2. W przypadku zamkniętego obwodu o oporze zerowym, strumień indukcji magnetycznej B przez ten obwód jest stały w czasie (w przeciwnym przypadku w obwodzie indukowałyby się niezerowa siła elektromotoryczna, a to wobec zerowego oporu powodowałyby przepływ prądu o nieskończenie wielkim natężeniu).

Zadanie T3

Skroplony gaz jest przechowywany w naczyniu (termosie) składającym się z naczynia wewnętrznego w kształcie kuli o promieniu R_w i naczynia zewnętrznego w kształcie powłoki kulistej o promieniu wewnętrznym R_z - patrz rysunek. Środki geometryczne obu naczyń się pokrywają, a między nimi panuje próżnia.



Przekrój termosu.

Przyjmij, że naczynie zewnętrzne promieniuje jak ciało doskonale czarne, natomiast naczynie wewnętrzne – jak ciało doskonale szare: moc promieniowania jego fragmentu o powierzchni ΔS jest określona wzorem $P_{\Delta S} = A \cdot \Delta S \cdot \sigma T^4$, gdzie T jest temperaturą powierzchni w skali Kelvina, σ – stałą Stefana-Boltzmana, a A – pewną stałą (współczynnikiem emisji lub względną zdolnością emisyjną) z zakresu od 0 do 1 charakteryzującą powierzchnię. Jednocześnie ciało doskonale szare pochłania ułamek równy A padającego na nie promieniowania, a odbija (rozprasza) całą resztę.

a) Wykaż, że jeśli całkowita moc promieniowania wysyłanego do wewnątrz przez naczynie zewnętrzne wynosi P , to moc promieniowania padającego na naczynie wewnętrzne wynosi PS_w/S_z , gdzie S_w jest powierzchnią wewnętrznego naczynia, a S_z – wewnętrzną powierzchnią zewnętrznego naczynia.

Wewnętrzne naczynie całkowicie wypełniono skroplonym gazem o gęstości ρ , temperaturze T_w (równej temperaturze wrzenia) i ciepłe parowania c_p . Temperatura otoczenia wynosi T_z .

b) Wyznacz czas t , po jakim cała ciecz w naczyniu odparuje.

Uwaga: Wewnętrzne naczynie jest połączone cienką, pionową rurką z otoczeniem. Przez tę rurkę można nalewać lub wylewać ciecz i przez nią para może się wydostawać na zewnątrz. Ta rurka nie ma wpływu na ilość ciepła dopływającego do naczynia.

Przyjmij, że temperatura zewnętrznego naczynia jest równa temperaturze otoczenia, a wewnętrznego – temperaturze skroplonego gazu.

Podaj wynik liczbowy dla $R_w = 0,2$ m, $R_z = 0,3$ m, $T_z = 300$ K, $T_w = 77$ K, $\rho = 807$ kg/m³, $c_p = 198$ kJ/kg.

Zadanie T4 – numeryczne

Dla większości sprężyn siła sprężystości jest proporcjonalna do wydłużenia jedynie w przybliżeniu – bardzo dobrym dla małych wydłużeń, ale gorszym dla dużych. Dokładniejszym opisem tej zależności może być przyjęcie, że siła jest sumą wyrazu proporcjonalnego do wydłużenia sprężyny r oraz wyrazu proporcjonalnego do kwadratu wydłużenia r^2 :

$$F = -kr - br^2.$$

Przyjmijmy, że jeden koniec sprężyny jest unieruchomiony w początku układu współrzędnych $x-y$, a do drugiego przymocowano ciało o masie m . Ponadto zakładamy, że sprężyna jest nieważka, siła F jest jedyną siłą działającą na to ciało, a także, że długość swobodnej (nierozciągniętej) sprężyny można pominąć w porównaniu z wydłużeniem.

W chwili początkowej $t = 0$, $x = x_0$, $y = 0$, $v_x = 0$, $v_y = v_{y0}$.

Wyznacz numerycznie tory ruchu tego ciała w przedziale czasu od 0 do 100 s i przedstaw je graficznie dla następujących wartości stałych: $m = 1$ kg, $k = 1 \frac{N}{m}$, $x_0 = 0,5$ m, $v_{y0} = 2$ m/s oraz b równych: 0, 0,1 N/m², -0,1 N/m², 0,2 N/m², -0,2 N/m².

Uwaga:

Rozwiązanie powinno zawierać: wzory używane w rozwiązaniu (wraz z wyprowadzeniem lub uzasadnieniem, jeśli nie są to wzory podane w treści zadania), opis zastosowanego algorytmu, opis kodu programu (lub np. arkusza kalkulacyjnego) użytego do rozwiązania wraz z sposobem zagwarantowania (lub sprawdzenia) właściwej dokładności wyników, wykres toru (dokładnie dla czasu podanego w treści zadania) dla każdej z podanych wartości b oraz jakościowe omówienie otrzymanych wyników.

Nie jest dopuszczalne użycie programów do obliczeń symbolicznych lub programów wyznaczających tor lub ruch automatycznie po podaniu wzoru na siłę.

Dodatkowe wskazówki dotyczące rozwiązywania zadań numerycznych znajdziesz w treściach i rozwiązaniach zadań numerycznych z poprzednich olimpiad.

Rozwiązanie zadania T2

Objęty obwodem strumień indukcji magnetycznej Φ jest n -krotnie większy od strumienia przechodzącego przez przekrój zwojnicy, czyli równy

$$\Phi = LI = \mu_0 \pi r^2 n^2 \frac{I}{l}. \quad (6)$$

Ponieważ ten strumień jest stały, mamy $\frac{I}{l} = \text{const} = \frac{I_1}{l_1}$. Porównując to z danym wzorem na F_I stwierdzamy, że siła F_I jest stała w czasie ruchu ciężarka (podobnie jak siła ciężkości) i wynosi

$$F_I = \frac{\mu_0 \pi r^2}{2} \left(\frac{I_1 n}{l_1} \right)^2. \quad (7)$$

Całkowita siła działająca na ciężarek, gdy długość sprężyny wynosi l jest równa

$$F = mg - F_I - k(l - l_0). \quad (8)$$

Z warunku $F = 0$ znajdujemy położenie równowagi

$$l_r = l_0 + \frac{1}{k}(mg - F_I). \quad (9)$$

Wprowadzając zmienną $x = l - l_r$ odpowiadającą odchyleniu od tego położenia, otrzymamy że siła działająca na ciężarek jest równa

$$F = -kx. \quad (10)$$

Jest to siła harmoniczna, zatem ciężarek drga ruchem harmonicznym wokół przesuniętego położenia równowagi.

Początkowe (w dolnym położeniu) odchylenie od położenia równowagi wynosi $x_1 = l_1 - l_r$. Ponieważ ruch jest harmoniczny, odchylenie od położenia równowagi w górnym (najwyższym) położeniu jest co do wartości bezwzględnej takie samo, ale ma przeciwny znak. Zatem szukana długość sprężyny w górnym położeniu wynosi

$$l_2 = l_r - x_1 = \quad (11)$$

$$= 2l_0 + \frac{2}{k} \left[mg - \frac{\mu_0 \pi r^2}{2} \left(\frac{I_1 n}{l_1} \right)^2 \right] - l_1, \quad (12)$$

a natężenie prądu

$$I_2 = I_1 \frac{l_2}{l_1}. \quad (13)$$

Podstawiając dane liczbowe otrzymamy

$$l_2 = 18,2 \text{ cm}, \quad I_2 = 121 \text{ A}. \quad (14)$$

Punktacja zadania T2.

Strumień objęty rozważanym obwodem (wzór (6)) – 2 pkt.

Zauważenie, że siła F_I jest stała i wzór (7) – 2 pkt.

Położenie równowagi sprężyny (wzór (9) lub równoważny) i ustalenie, że ruch ciężarka jest harmoniczny – 1 pkt.

Długość sprężyny w górnym położeniu (wzór (12)) – 2 pkt.

Natężenie prądu w górnym położeniu (wzór (13)) – 2 pkt.

Wyniki liczbowe (wzory (14)) – 1 pkt.